

# “发展性”校本德育模式的实践研究

张德庆 李 荻 张彦薇 朱洪秋  
(北京市陈经纶中学)

## 一、问题的提出与概念的界定

在学校和学生的发展过程中，德育具有非常重要的功能，并处于学校各项工作的首要位置，这是毋庸置疑的。在党的教育方针中，德育处于德智体美劳各育的首位，通常表述为“德育为首，五育并举”；在学校的管理实践中，德育和教学是学校的两项核心工作，通常表述为“德育为首，教学中心”；在学生综合素质发展过程中，德育处于引领地位，通常表述为“先学做人，后学做事”。但是，在我国中小学，德育的地位、功能和作用并没有得到很好的体现，德育针对性不强和实效性不高的现象普遍存在。究其原因，除了德育泛政治化倾向、德育远离学生的生活实际和德育中存在的假大空现象外，学校不能结合自身实际建构科学、有效、可操作的校本德育模式是其中重要的原因之一。

基于以上困惑，陈经纶中学经过实践探索总结出一套根据“发展性”德育理念并结合学校实际和时代背景而构建的新型德育管理模式，即“发展性”校本德育模式。所谓发展性德育是指：“以发展人为目的，以发展人为主体，以发展人为过程的，旨在促进人的发展的德育。这里，德育是指道德教育，或是中国现在约定俗成的包括思想教育、道德教育、心理教育、法制教育和美育的所谓大德育，其中道德教育是大德育的核心，或是最主要的一个方面。”

## 二、研究目标与框架

本研究的目标是要通过改革学校德育育人模式来促进教师、学生德性品质的成长，开发德育途径，形成新的德育管理机制。

在陈经纶中学新的“发展性”校本德育模式中，“三构建”形成的三个教育系统，主要为学生而设计，让学生在自我管理、自我参与、自我评价中实现自我教育。“一加强”构成的管理系统主要是为教师和班主任而设计，旨在推动全员德育、促进班主任专业化和提高德育的实效性，为前三个教育系统的正常运转提供文化保障。（基本框架如下）

表1 “发展性”校本德育模式：“三构建一加强”基本框架

模式系统	构建自我管理 自我教育系统	构建综合实践 体验教育系统	构建综合素质 评价教育系统	加强学校德育 亚文化建设
主要内容	学生干部部委制	人生远足社会实践活动	百名标兵表彰	全员德育制度
	八好班集体建设	星级评定志愿服务活动	综合评价电子平台	班主任任命制
	班级值周活动	研究性学习	个人综合素质评价	德育首席制
	科体艺俱乐部		干部综合素质评价	班主任职级制
	学生社团活动		班级综合素质评价	班级管理双轨制

## 三、实施过程和形成

### (一) 成果的初步形成

2003年教代会上，校长提出了设计方案的基本框架。2004年开始着手设计《“人生远足”校本课程》方案，拓展“志愿服务”维度。2005年1月，学校提出了《德育模式构建工程》，初步勾画出星级评定志愿服务实践模式、人生远足体验活动模式、学生自我管理教育模式三个德育模式框架，提出了加强校园文化建设的要求。同年5月，学校召开面向全区的德育研讨和开放活动，全区各校校长主任参加，活动中推出了我校初步建立起来的“三构建一加强”的“发展性”校本德育模式框

架。标志着我校校本德育模式的初步形成。

### (二) 成果的实验推进

2006年11月，朝阳区在我校召开《张德庆校长教育理念研讨会》，会上系统阐述了“发展性”校本德育模式及此模式下的“三构建一加强”德育管理框架，得到了与会领导和老师的好评；

我校《凸显实践性和自主性的德育模式》还获得了朝阳区第一届教育教学成果奖的提名奖，及2009年朝阳区教育教学成果年度奖。

### (三) 成果的深化发展

2007年开始，北京市高中全面实施新课程改革，为了实现与新课程改革和社会发展相衔接，我校对“发展性”校本德育模式进行了重新修整和界定，从2007年秋季北京市实施新课程改革以后，我校不断完善“发展性”校本德育模式，构建凸显自主性、实践性、发展性的“三构建一加强”德育模式框架，形成校本德育模式与新课程改革目标相对接的新框架和新内涵。

## 四、主要成果

从2004年到2012年历时8年，我们初步形成了具有陈经纶中学特色的“发展性”校本德育模式，主要内容可以概括为“三构建一加强”。

### (一) 构建自我管理自我教育体系

这个体系主要由学生干部“部委制”、“八好班集体”建设、“班级值周”活动、学生社团和科技、体育、艺术俱乐部等构成。

#### 1. 建立了“部委制”学生干部管理模式

学生干部“部委制”管理改革平台是我校已经设计并运作的以促进学生在工作中实践学习和自主管理和发展的德育管理体系。全校各班按照新课程改革和班级管理的实际需要，对班级干部设置和岗位职责设定进行全面改革，打破了多年形成的每个班级设置三个团干部和五个班干部的基本干部编制。

这样团委和班委构成的“两委”由原来的八人，增加到十六人，做到职责清晰，责任分明，事事有人管。同时，这些干部分别依据班级工作和学校功能处室对接，隶属于教学处、德育处、团委、总务处管理，形成了分工明确、纵横交错的学生自我管理系统和全员德育系统，大大提高了自我管理自我教育体系的工作效能。初步实现使学生干部对班级负责的责任感、有我是班级主人的归属感、有存在价值的幸福感。学生干部管理平台侧重师生参与管理的动态实践过程和“全员”、“全程”、“全方位”的全员德育模式架构，可以说构建的是师生参与学校管理的人力资源体系。更是实现学生在实践中自主发展的有效育人平台。

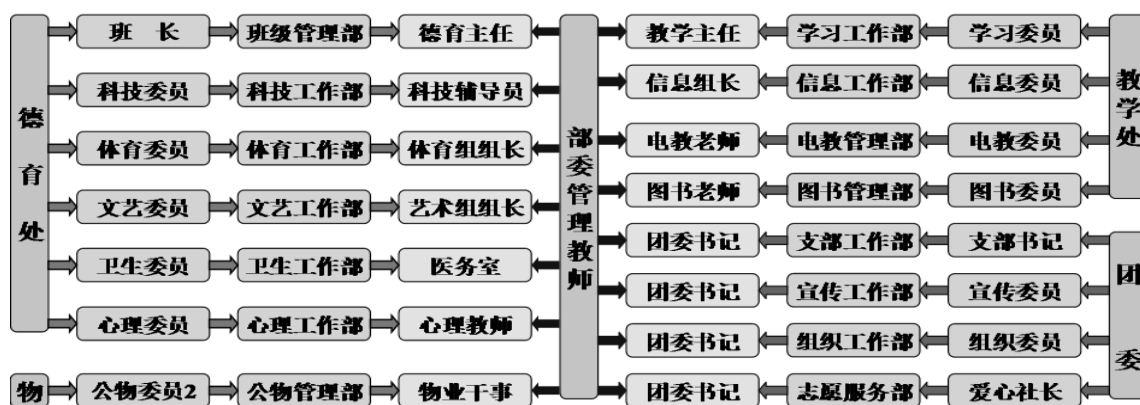
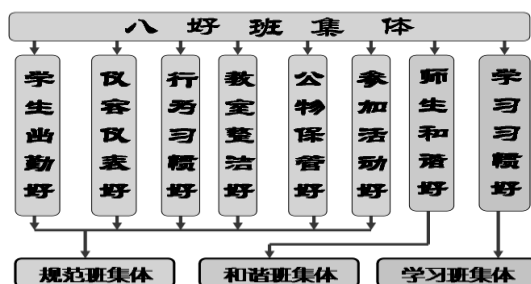


图1 学生干部部委制改革关系图

#### 2. 建立了“八好班集体”建设体系

“八好班集体”建设体系是自我管理自主发展教育系统有效运转的载体和抓手，其作为以班级为基础的教育评价载体承担着学校规范德育的教育任务。“八好班集体”是把班集体建设的方方面面归纳、总结为“学生出勤好、仪容仪表好、师生和谐好、公物维护好、教室整洁好、参加活动好、行为习惯好、学习习惯好”八个方面，作为引领班集体建设的内容和目标，作为促进学生健康、可持

续发展的有效平台。“八好班集体”建设从8个方面提出了优秀集体的考核内容和考核标准，为班集体建设提出了目标和方向。



学生社团和科技、体育、艺术俱乐部主要是丰富学生活动，让学生在活动中进行自我教育，自主发展。

## （二）构建了综合实践活动教育体系

综合实践活动教育体系包括研究性学习、社会实践和社区服务三个部分。它是基础教育课程改革的结构性的突破和新课程理念的的生长点。该领域特别强调实施素质教育，突出实践能力和创新精神的培养。我校在探索“发展性”校本德育模式研究中，将基础教育课改的综合实践活动课程与学校原有的人生远足、志愿服务等活动相结合，形成了具有学校特色的德育综合实践体验教育系统。

### 1. 人生远足社会实践活动

人生远足社会实践活动继承了原来的人生远足活动，由市内社会实践活动、省外社会实践活动、国外社会实践活动组成。具体作法是，学校根据季节特点、学生的需求和课程设计的需要，利用双休日和节假日组织学生走出学校，走进社会，读万卷书，行万里路，运用祖国的大好风光、民族的悠久的历史、优良革命传统和现代化建设成就，最直观、最直接地教育、感染、熏陶学生。通过人生远足，使学生“与名人对话”、“与历史握手”、“与大自然亲密接触”；在活动中丰富知识，开阔眼界；在游历中锻炼自我、挑战自我；在交往中体验情感，发展友谊；在总结中感悟人生，提升人格。近年来，我校已经组织学生参加人生远足活动几万人次，到达北京、中国和世界很多地方。

### 2. 星级评定志愿服务活动

星级评定志愿服务活动是在原团委组织的高中成人预备期48小时志愿服务基础上，结合我校教育工作的实际需要而建构起来的。我校实施“陈经纶中学志愿者星级评定制度”，制定了评定的具体内容、标准、实施途径和管理措施，通过评选“家庭之星”、“班级之星”、“学校之星”、“社区之星”、“社会之星”等，有效地推动了学生志愿者服务活动，培养了学生的服务意识和劳动观点并将感恩教育和礼仪教育融入其中，对学生进行家庭礼仪、校园礼仪、社区礼仪和社会礼仪等教育和培养，并通过学生带动家庭，推动社区，影响社会。

同时，该模式把新课程社区服务的范围由原来的社区为主拓展到家庭、班级、学校、社区和社会五类。这样就可以为每一个同学提供广阔的服务基地和弹性的服务时间，使“奉献、友爱、互助、进步”的宗旨得到更好地落实。

### 3. 我校研究性学习的做法

研究性学习是新增加的内容，由课题研究、小组合作、探究学习的各种研究性学习小组活动来完成，由德育处和教学处共同实施完成。这一综合实践活动教育体系整合了原来的两项社会实践内容，增加了一项探究性社会实践活动内容，使得学生的社会实践活动更加丰富、更加丰满、更加完整。

## （三）构建综合素质评价教育体系

随着北京市新课程改革的推进，随着学生全面而富有个性发展的课程目标的提出，学生评价改革工作日益提到了历史日程。综合素质评价是新课程的亮点、重点和难点，如何衔接以前的市区评优？如何推动综合实践活动课程的开展？如何全面实施综合素质评价工作？新课程改革给我们带来了许多新情况、新问题。关于综合素质评价工作，我校进行了多年的探索和实践，并经历了三个发

展阶段，不断推动以“百名标兵”评选为引领的综合素质评价工作。

我校按照北京市和朝阳区的文件精神，结合自身实际，自主创新，初步构建出由“百名标兵表彰活动”、“学生个人综合素质评价标准”、“学生干部考核评价活动”、以及“北京市综合评价电子平台管理”为支撑的综合素质评价体系。这是一个新的教育体系，我们目前操作实施的有“百名标兵表彰活动”和“北京市综合评价电子平台”，以及“学生干部考核评价活动”三项内容。在不断的实践探索中还将陆续开展“学生个人综合素质评价标准”、“班级综合素质评价”等内容，我们将在今后1-2年内不断实施。

## 五、创新和特色

在多年的德育管理模式研究实践中，我校用“发展性”德育理念来指导学校德育管理工作改革，建构了促进师生德性生命发展的“发展性”校本德育模式。首创了多种德育途径和方式，突破了传统的僵化的德育方法和范畴，体现了与时俱进的精神。

### （一）创新了学生自我管理教育的德育系统

通过建立“学生干部部委制”、“八好班集体”建设、“班级值周”、学生社团和科技、体育、艺术俱乐部等学生自主管理与教育的模式，丰富了学生的课余学习生活，让学生在活动中自我教育、自主发展。

### （二）创新了综合实践体验教育系统

通过“人生远足社会实践活动”、“星级评定志愿服务活动”、“研究性学习”真正实现新课程理念下突出实践能力和创新精神的培养，具有非常独特的探索价值和育人价值。

### （三）通过综合素质评价体系的建构突出了德育与教学改革的有机整合

德育有机融入新课程，利用新课程的原则和目标以及新途径强化德育教育在学生道德教育中的效果。从评价来讲，它融入体验和参与，不仅仅通过考试来测量；从开发来讲，它主要由学校自主开发。因此，对于学生综合素质的全面发展具有非常重要的引领意义。

### （四）创新了“学校亚文化”建设的德育机制

通过全员德育制、班主任任命制、班主任职级制、德育首席教师以及班级管理双轨制等的实施，形成了班主任成长与发展的创新机制，进而形成有利于高效能德育实施的良好氛围。

## 六、运用效果

教育的本质在于促进学生德性生命成长，教育的终极目标是促进学生的发展，而不仅仅是考试教育、科技教育等。经过八年多的研究和实践，我校《“发展性”校本德育模式》已经得到教育同行和学校师生家长的认可，在整体提升陈经纶办学质量，促进了师生和学校的发展。在市区乃至部分外省市产生了广泛影响。

