

朝阳区培智教育课程体系建设的研究

龙建友 杨华云 付庆秋 李霞 潘贞贞
(北京市朝阳区安华学校)

一、研究背景及意义

目前,国家及地方培智教育课程基本处于“三无”状态,即没有统一的课程课标、评量标准及教材。原国家教委1994年颁布的《中度智力残疾学生训练纲要(试行)》(教基【1994】21号),只是一份引导性文件。上世纪九十年代初,教育部组织编写的《全日制培智学校教科书(试用本)》,也只适合于轻度智力落后学生。随着特殊教育迅速发展,培智学校学生组成以中重度为主,已有培智教材已不能满足教育教学需要。2007年教育部颁布了《培智学校义务教育课程设置实验方案》(教基[2007]1号)(以下简称《方案》),为培智九年义务教育提供了指导意见。目前还都没有出台与之配套的课程标准及教材,全国各地培智学校只能依据《方案》进行校本课程的研究与开发。学前教育、职业高中教育课程国家和地方还没有出台相应的文件,可供参照的经验较少。因此,校本课程建设已成为培智学校最迫切、最艰巨的任务之一。

安华学校作为朝阳区培智中心校,开设有学前、义务及职业高中教育,办学体系在北京特殊教育学校中较为完善。2006年起学校先后承担了“首都特殊教育创新团队建设三项课题的研究”、朝阳区十一五规划两项课题及“名校长工程”区重点课题的研究。学校干部教师以课题为抓手全员参与,依据国家课程改革的相关文件要求,依据市区教委特殊教育的发展要求,结合区情、校情及学生特点,借鉴国内外培智教育课程研究与实践的成功经验,历经五年多的时间较好地完成了朝阳区课程体系研究任务。

二、相关概念的解释

(一) 培智教育

培智教育是指教育对象为智力障碍的青少年、儿童的特殊教育。培智教育作为特殊教育的重要组成部分,在遵循教育一般规律的同时,在课程目标、课程设置、教学内容及手段等方面都需具有特殊性,以满足智力障碍学生身心发展的特殊需求。

(二) 课程体系建设

本课程体系建设包括两层含义,一是教育结构体系,即由学前、九年义务及职业高中三个阶段教育构成,课程体系建设就是要完成覆盖学校教育各个阶段的课程建设任务;二是教育课程组成体系,即包括课程标准、教材及教学实施、评价等元素组成,学校课程建设任务涵盖全部课程元素。

(三) 生活质量理念

“生活质量”包括健康、权益、物质条件、情绪状态、个人发展、社会融合、人际关系和自我决定八个核心指标,它倡导残疾人的独立性、生产力、内在的价值感和具有作为人的尊严及公民的基本权利,是一个更为重视人的内在价值的理念。将“生活质量”理念融入培智教育课程,更能凸显“人本化”的课程特点。

(四) 支持性教育理念

“支持”是指提高个体功能表现所使用的资源和策略,从个体的特殊需要出发,着重改善个体的功能表现,提高其学习、生活、社会、工作的参与度。“支持性就业”课程是从学生将来生活或就业环境分析入手,为每个学生制订转衔、职训或实习、就业计划,并提供资源支持、策略支持及社会关系支持,实施有效的职业教育,实现独立生活或自食其力,适应社会发展的教育目标。

(五) 个别化教育计划

个别化教育计划是依据课程评量标准对每一个教育个体进行评量后,所制定的满足每个个体需

求的教育训练方案。《北京市中长期教育改革和发展规划纲要》(2012—2020)明确要求要为每个特殊教育学生“制定实施个别化教育计划”。

三、课题研究主要成果

本培智课程体系建设包括学前教育与康复、九年义务教育、职业高中教育三部分。研究任务涉及“课程规划及设计、课程设置、课程标准、课程评量标准、教材建设及教学评价”等内容。五年多的研究与实践,课程研究取得了丰硕成果:

(一) 学校教科研发展迅速

学校申报市、区级相关课程全部结题,研究成果得到专家及课题鉴定组的一致肯定。课程研究成果4次在全国特殊教育专题大会,2次在北京市特殊教育课程建设会、北京市基础教育工作会议上作课改发言。区教委分别于2010年9月29日、2011年11月15日召开“朝阳区培智教育课程体系建设工作汇报及教材实验启动会”,“朝阳区培智教育课程体系建设工作推进会”。

四年中,教师撰写论文分别获国家级一、二、三等奖4篇,获北京市特殊教育论文一等奖8篇、二等奖19篇、三等奖13篇,获区级特殊教育论文奖60多篇,干部教师撰写论文在国家级刊物上发表4篇。学校2005、2009年获朝阳区教育科研先进单位,职业高中课程建设成果获朝阳区“十一五”规划课题研究优秀成果奖。

(二) 初步完成了培智学校教育课程体系的构建任务

到目前为止,制定《朝阳区培智课程体系建设指导文件》1册,编制学前、义务及职业高中课程标准及评量手册6个课程文件,编写完成学前、义务及职业高中全部教材110本。其中6个课程文件在2011年由天津教育出版社出版,学前康复教育三本教材、义务教育1-9年级生活适应上册教材也已经出版。

(三) 课程建设研究成果得到实验和推广

从2008年下半年开始教材在安华学校中实验,2010年9月开始在延庆特殊教育学校及朝阳区6个附设特教班学校实验,2011年全国十几所特教学校申请参与实验。

四、课题研究过程及成果情况

(一) 课程体系建设情况

1. 制定课程指导性文件

《朝阳区培智教育课程体系建设指导文件》(以下简称《指导文件》)是校本课程建设的重要依据,主要包括《朝阳区培智教育课程体系建设规划方案》、《朝阳区培智教育课程设置实验方案》、《朝阳区培智教育课程编写细则》及《附录》四个部分。

2. 制订课程纲要性文件

课程纲要性文件是本课程建设的重要组成部分,包括《课程标准》和《课程评量标准》:

(1)《朝阳区培智学校学前康复课程标准》(以下简称《课标》)。《课标》的制定力求体现新课改的要求,遵循特殊儿童(本课程主要指孤独症、智力障碍等发展性障碍儿童,下同)身心发展需求,借鉴了国内外学前特殊儿童康复教育的最新研究成果,以“改善学生行为问题,发展学生肢体的协调性,提高学生的沟通和适应能力,培养基本的规则意识,为学生接受义务教育打下基础”做为学前教育康复的主要目标,注重潜能开发与缺陷补偿,力求满足学前特殊儿童身心发展的需要。

(2)《朝阳区培智学校特殊儿童学前教育与康复课程评量标准手册》(以下简称《手册》)作为学前康复训练的评量工具,评量标准以学前儿童发展水平及适应性行为水平指标为依据,适用于2至8岁特殊儿童的前期测评与后期侧评估,评量结果为制定教育与康复计划及实施提供依据,以期达到早发现早干预的教育目标。

(3)《义务教育课程目标网络手册》(即义务教育阶段课程标准,以下简称《目标网络》)依据教育部《培智学校义务教育课程设置实验方案(教基[2007]1号)》,借鉴其他培智学校课程改革经验,结合区情、校情及学生特点,在研究与实践的基础上撰写而成。《目标网络》内容包括“培智学校义务教育课程设置及目标综述”和“以生活适应为导向的校本课程目标体系”两个主要部分。“

(4)《义务教育课程评量标准手册》(以下简称《评量标准》)作为培智义务教育课程的评量标准,主要用于学生社会适应功能性水平的评量,为个别化教育计划(简称 IEP)的制订提供依据。

(5)《朝阳区培智学校职业高中教育课程标准》(以下简称《课程标准》),是朝阳区培智学校教育课程体系建设的组成部分,是编写培智职业高中教材和实施教育训练的重要依据。《课程标准》围绕“生活质量”理念,通过支持性教育课程,以实现促进智力残疾青年适应居家生活、社区生活及工作生活,能有尊严、有品位地生活,适应社会发展、具有一定劳动能力的课程目标。

(6)《培智职业高中课程标准评量手册(试用)》(以下简称《评量》)。《评量》分为通识课程评量和专业课程评量。通识课程评量为转衔评量,适用于职高一年级。重点对学生家庭适应、社区适应及职业适应能力进行评量,是教师制订个别化转衔教育计划实施转衔教育的依据。专业课程评量为专业技能评量,适用于职高二、三年级。主要对学生专业技能水平进行评量,是教师制定个别化专业训练计划,实施专业训练的依据。

3. 课程教材的编写

教材编写依据各学段课程标准,将课程目标融入到教材内容之中,本着全员参加、边实践边修订的工作方针,在专家的指导下,经过干部教师反复多次的修订,初步完成了学前、义务及职高三个学段,18个学科共110册教材的编写。

(1)学前教材编写按“运动综合、沟通与认知和情绪与行为”三个领域分别成册,将学科的教学要求体现在教材中;教材内容以目标为依据,按“目标—活动”的模式编写,每个目标至少不少于3个活动。

(2)义务教育教材编写依据《义务教育课程目标网络手册》,按照“目标—主题”的模式,在主题活动的统领下编写生活适应、生活语文、生活数学、唱游与律动、绘画与手工、运动与保健六大学科教材。

(3)职业高中教材编写按通识教育和专业训练分别编写。通识教育学段按“实用语文、实用数学、休闲生活、生活适应及职业生活”五大学科编写;专业技能学段按6个专业(家政服务与管理、中餐烹饪、面点制作、社区公共事务管理、计算机应用、酒店服务与管理专业)编写;岗位实习按校内实习与校外实习制订个别化实习计划,不编写教材。

(二)课程结构设计与实施情况

1. 学前教育与康复课程依据学校课程标准按“综合运动训练”、“沟通与认知训练”和“情绪行为训练”三大领域设置课程。

见图1学前康复训练课程结构图:

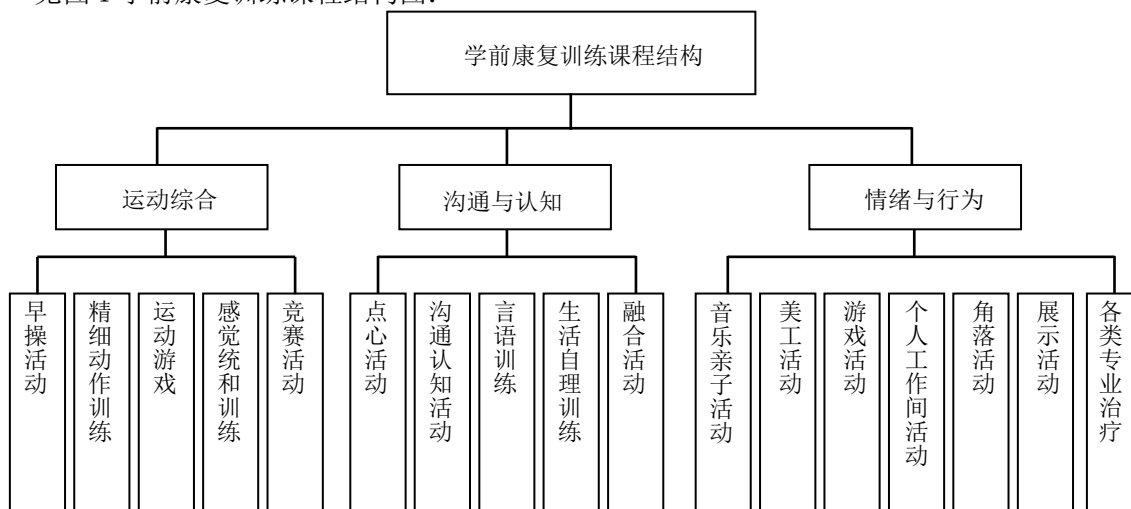


图1 学前康复训练课程结构图

2. 九年义务教育课程以功能性课程目标为核心,结合发展性课程目标,以主干课(生活适应)、辅助课(生活语文、生活数学、唱游与律动、绘画与手工、运动与保健等)为主要课程内容,采取

“目标——主题”课程模式实施并构建“目标——主题”目标网络。

具体见图2义务教育课程结构图：

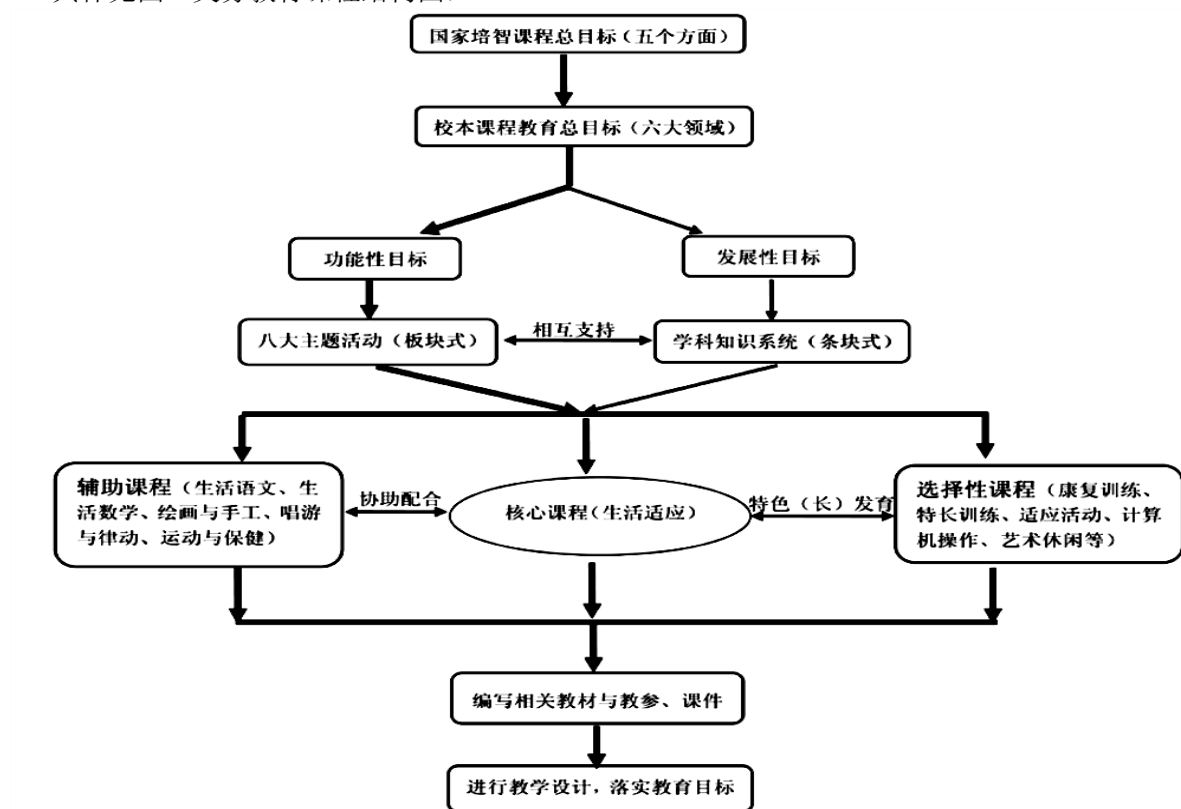


图2 义务教育课程结构图

3. 职业高中教育课程按“三段式”实施，即将课程分为通识教育、专业技能训练和岗位实习三个阶段，形成三段式的课程结构。

见图3职业高中教育课程结构图：

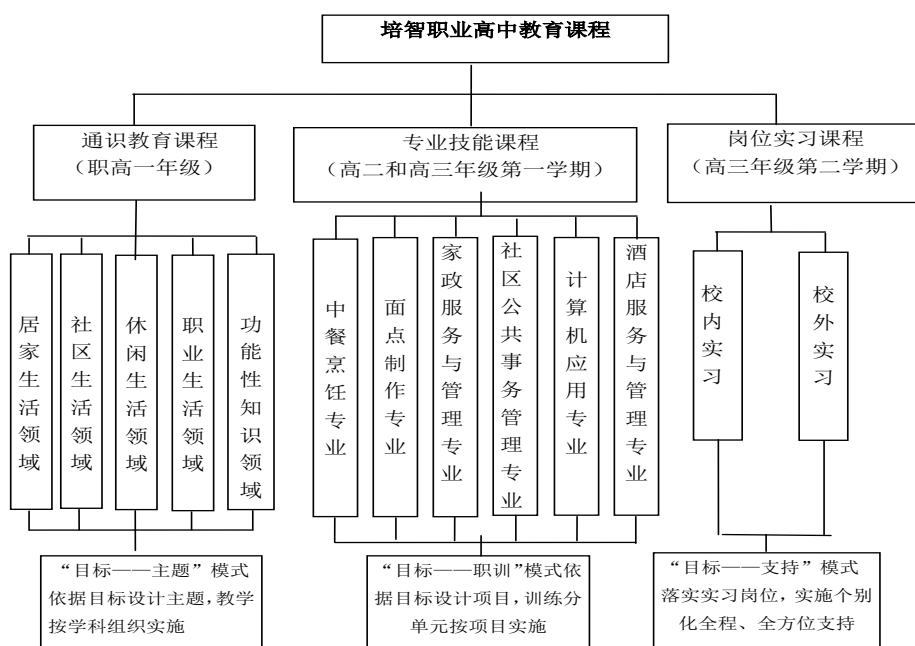


图3 职业高中教育课程结构图

（三）探索出各学段教学模式

1. 职业高中教育教学模式

职高课程为“目标—职训”专业训练模式，即以支持性就业目标为导向，对学生进行专业技能训练的课模式。课程分为通识教育和专业技能训练两部分。课程突出训练目标的层次性及手段的支持性。教学采取“领域统整、课时连排、情景训练、分层指导、协同教学”的方式。

见图 4 职高教学流程图：

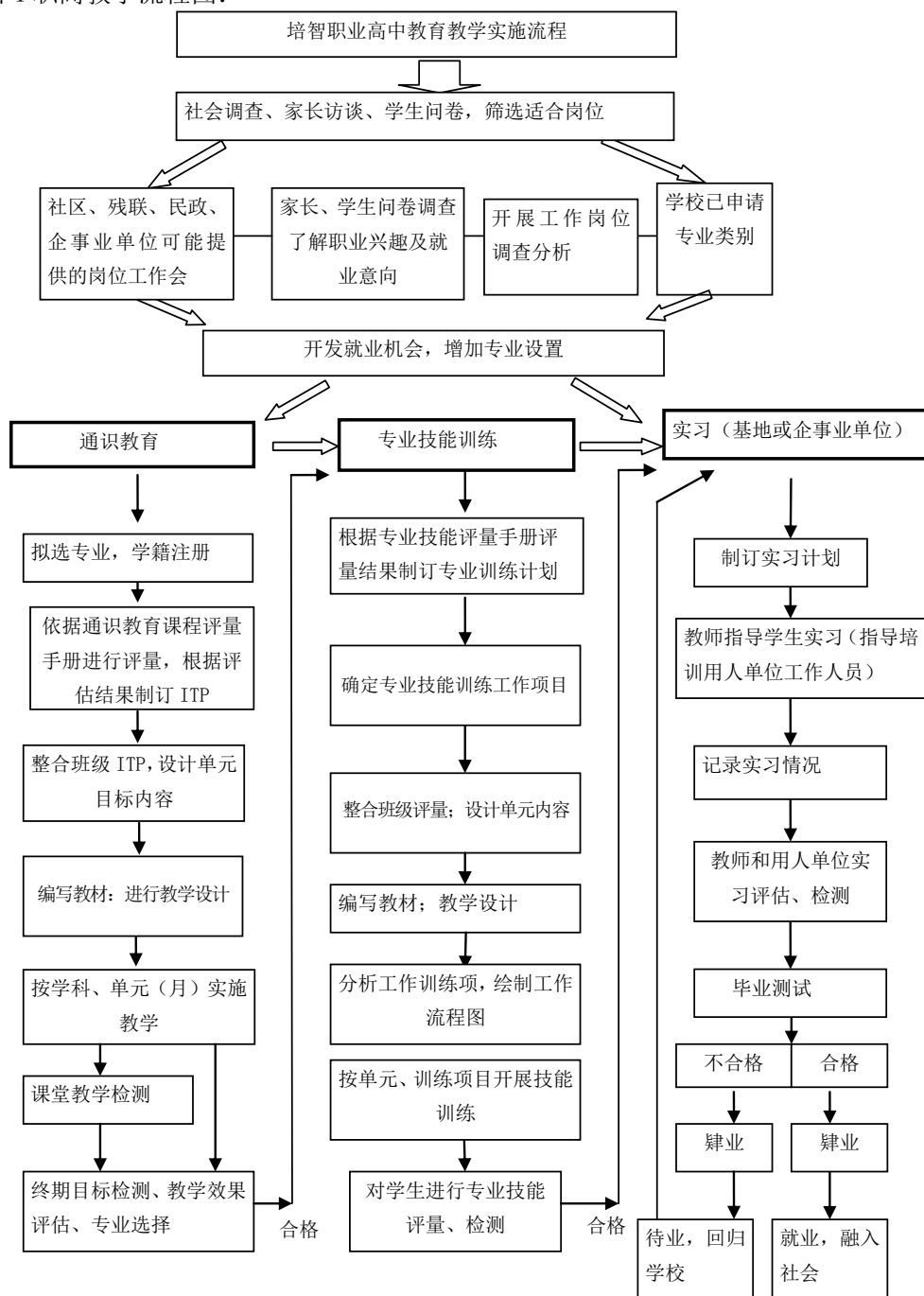


图 4 职高教学流程图

2. 义务教育教学模式

以目标为导向的主题教学模式（简称“目标—主题”教学模式）是九年义务教育阶段课程改革核心。“目标—主题”教学模式的校本培智课程体系主要思路是：（详见目标网）通过主题统整总目标，形成主题目标网络，将主题活动分解成若干个次主题活动（教学活动），将各学科目标学生 IEP 目标融入次主题网络中，以主题活动的形式撰写教案，实施教学。

具体见下图 5 义务教育教学流程图：

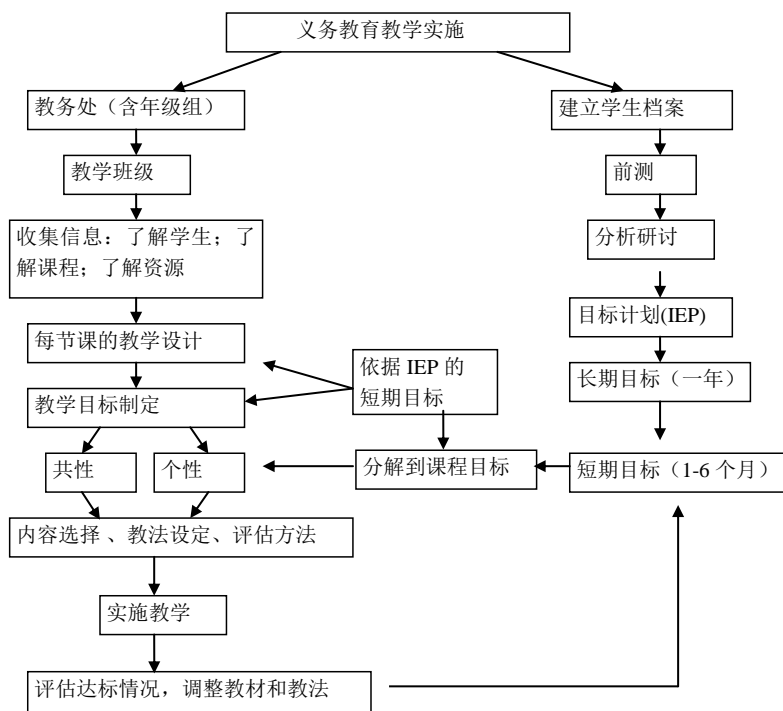


图 5 义务教育教学流程图

3. 学前教育与康复教学模式

学前康复训练课程的实施首先要用评量标准对每一位学生各方面的情况进行全面而细致的评价和描述，结合学生实际需求确定长、中、短期康复教育训练目标。按照目标为每一个特殊儿童编制课程种类、比例、节数及程序。然后在此基础上开展集体课、小组课以及个训课。在实施运作过程中要进行多元评估，评估之后不断调整训练计划，最后进入转衔阶段。

具体见下图 6 学前康复训练课程实施流程图：

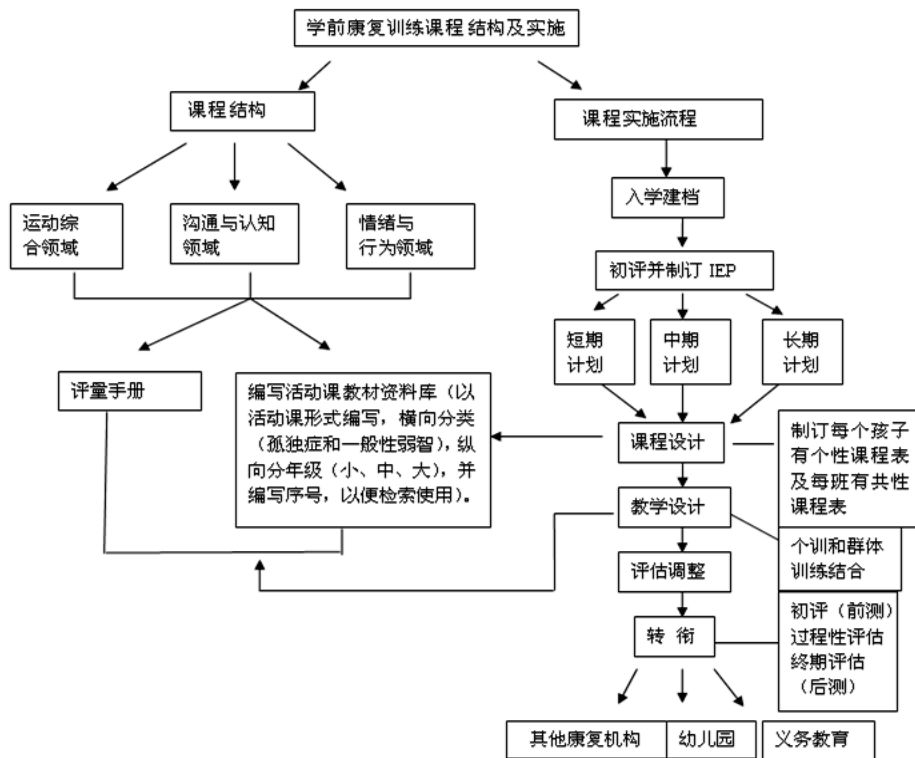


图 6 学前康复训练课程实施流程图

五、课题研究的创新点

在国家和地方没有配套的培智课程的情况下，校本课程能较好地满足智力残疾学生身心健康发展和未来社会生存需要，为区域开展培智教育的学校提供课程支持。

（一）课程建设范围较为完整

其研究的范围涵盖了我国培智教育的三个学段——学前康复教育阶段、九年义务教育阶段、职业高中教育阶段，是目前培智学校教育研究较完整的课程建设。

（二）课程体系具有系统性

包括从课程纲要、评量标准、教材建设等与教育教学直接相关的几方面内容，教材建设涉及课程的各个学科，基本满足教育的需求。

（三）教学方法具有独创性

学校课程结构、教学模式和教材编写形式都富有学校特色，体现出学校干部教师在同类研究中独到的思考与实践。

六、今后研究任务

校本课程的建设是一个痛并快乐的过程，在专家高屋建瓴的指导和上级领导的亲切关怀中，全员参与的我们一起经历了从未有过的历练，在克服一个个困难的过程中我们也享受着成长与收获的喜悦。培智学校课程建设是一个长期的动态的过程，随着学生的不断变化，已有的课程研究成果不会是一劳永逸的，需要我们不断改进和完善，继续出版教材，并建立动态的教材资源库和编写教学建议将成为我们下一步课程建设的重点。无论过程如何艰难，我们都会迎着困难走下去，为了我们所钟爱的特教事业和这群特殊的孩子们，我们将不断探索、不懈努力！

